

Généralités

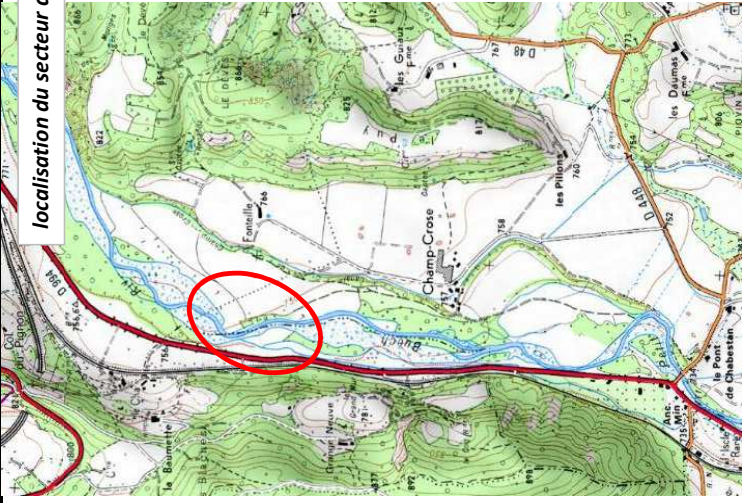
Cours d'eau : Grand Buëch

Secteur : Fontelle

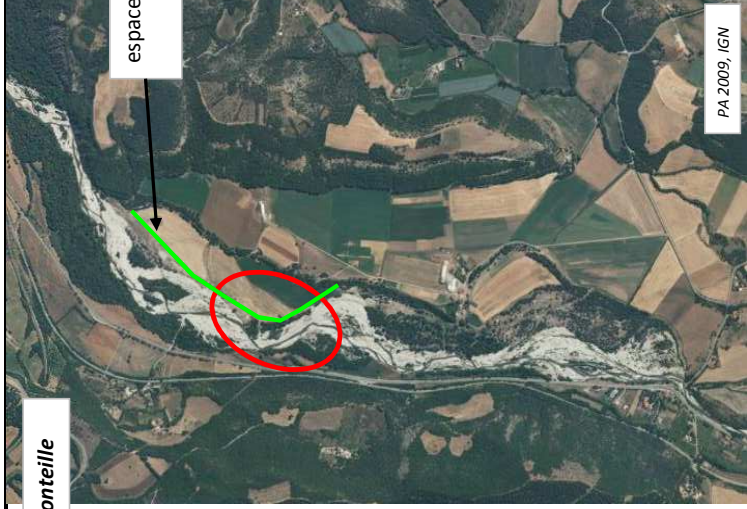
Localisation : PK 46.9 à 46.5

Commune : Oze / Chabestan

Priorité : 2



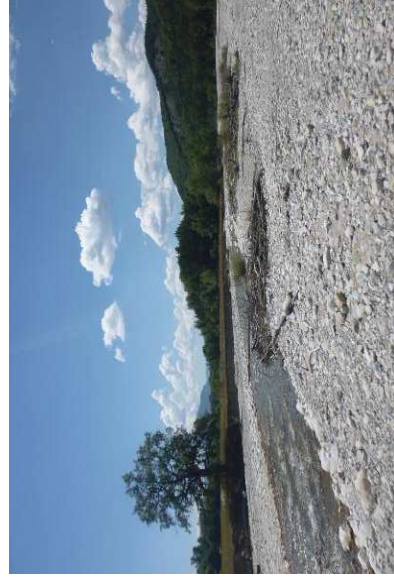
localisation du secteur de Fontelle



espace mobilité

Problématique et objectif

en aval de Veynes, on trouve une zone naturelle de divagation. Celle-ci se réduit est localement contraint par des ouvrages latéraux (protection du pipeline transéthylène, et de la RD 994 en rive droite, protection de terres agricoles en rive gauche). Ce resserrment est à l'origine d'érosion sur les deux rives. Le recentrage du lit doit permettre de réduire les contraintes sur les deux rives.



vue d'ensemble du secteur de Fontelle - vue vers l'aval depuis l'amont du site

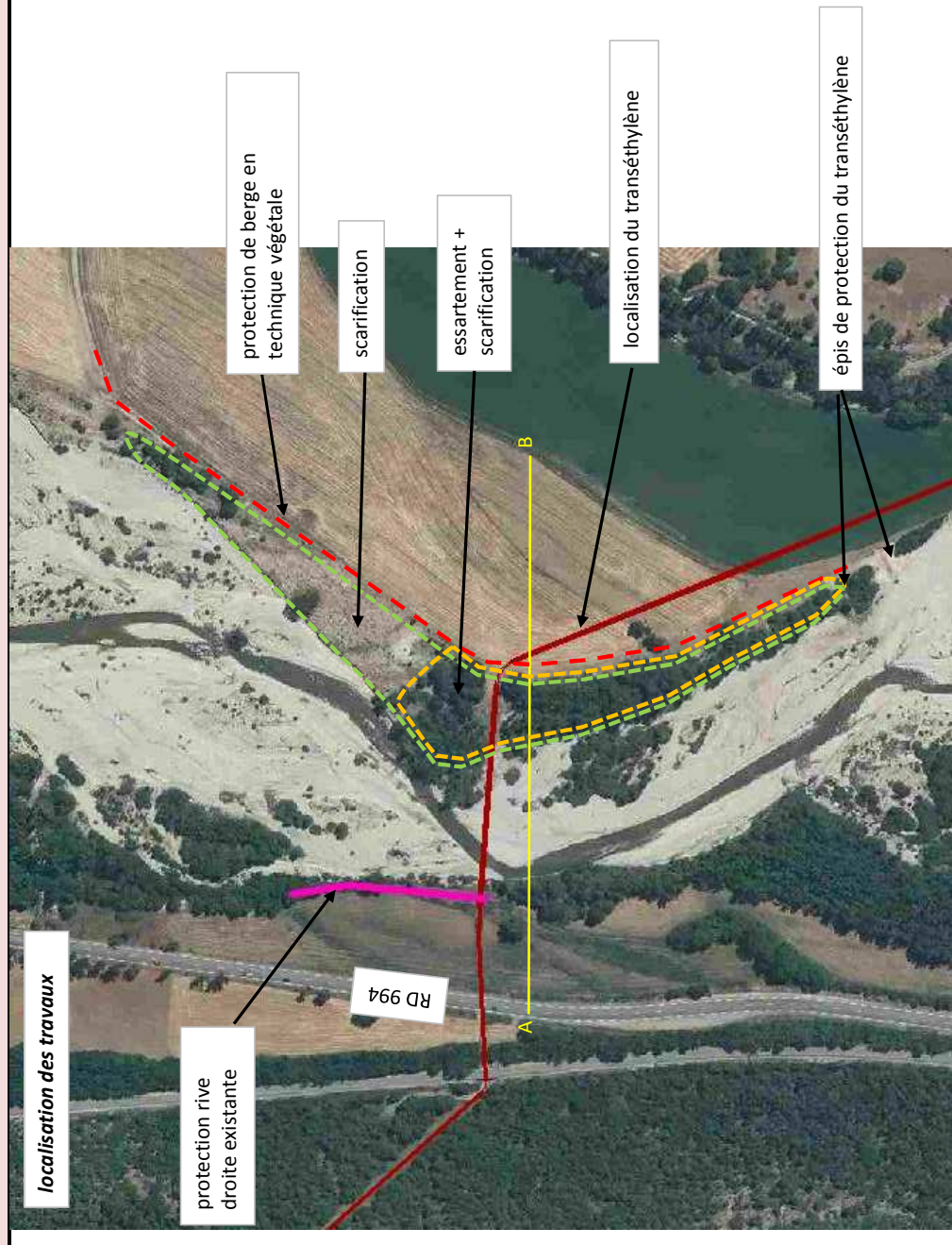


vue de la zone à essarter et scarifier - vue vers l'aval

Descriptif de l'opération et incidences

L'opération de recentrage se limite ici à la remobilisation des matériaux fixés par la bande rivulaire en avant des terres agricoles. La zone d'intervention concerne environ 9 000 m² pour l'essartement et 13 000 m² pour la scarification (volume mobilisable de l'ordre de 11000 m³). **Cette opération permettra d'augmenter la largeur active. Actuellement réduite à 60m, l'opération permettra de la porter à 100m environ, correspondant à la largeur moyenne du secteur. L'essartement et perpendiculairement à l'écoulement sur une présente. Les arbres seront abattus et les souches supprimées. La scarification sera effectuée en double passage (parallèlement et perpendiculairement à l'écoulement) sur une profondeur moyenne de 0,80 m. Une protection de berge pourra être créée en bordure de la zone d'intervention afin de préserver les terres agricoles en rive gauche sur environ 500 m. En aval, elle viendra s'appuyer sur les épis de protection du pipeline de transéthylène. Elle pourra être réalisée en technique végétale sur une berge profilée à 3H/2V. Sur le secteur scarifié, le pipeline est profond de 1,70 à 3 m environ (selon données transmises par transalp). Un linéaire d'environ 15 m peut être sensible en cas de reprise des matériaux suite à la scarification. Il sera nécessaire de réaliser des investigations complémentaires sur l'implantation précise du pipeline et sa profondeur. L'espace de mobilité fonctionnel n'est pas modifié et sera aligné sur la nouvelle berge.**

Plan et Coupes types des travaux secteur de Fontelle



localisation des travaux

protection rive droite existante

protection de berge en technique végétale

scarification

essartement + scarification

localisation du transéthylène

épis de protection du transéthylène

profil schématique type d'intervention A-B

essartement et scarification (ep : 0,80 m)

pipeline Transalp

profilage et protection de berge en génie végétal

profil actuel

A

RD 994

B

Etudes et analyses à prévoir :

- Définition des travaux au stade AVP et PRO
- Etude d'approfondissement du pipeline [TRANSALPES]
- Dossiers réglementaires (Déclaration loi sur l'eau, Défrichement, DIG),
- Etude de l'impact potentiel sur la faune / flore

Propriétaire ouvrage :
Fonds rivaux privés
Etat (fonds DPF)
MOA probable :
SMIGIBA

Coût estimatif :
Etudes et dossiers réglementaires : **10 000 € HT**
MOE : **16 000 € HT**
Travaux : **180 000 € HT**

Aides financières probables : Agence de l'eau, Etat (si travaux dans DPF), FEDER, TRANSALP (si travaux les concernant)



Plan de Gestion des alluvions du Buëch et de ses affluents

Fiche action n°10 (bis) : Recentrage de lit secteur s Fontelle et Champ Croze

Généralités

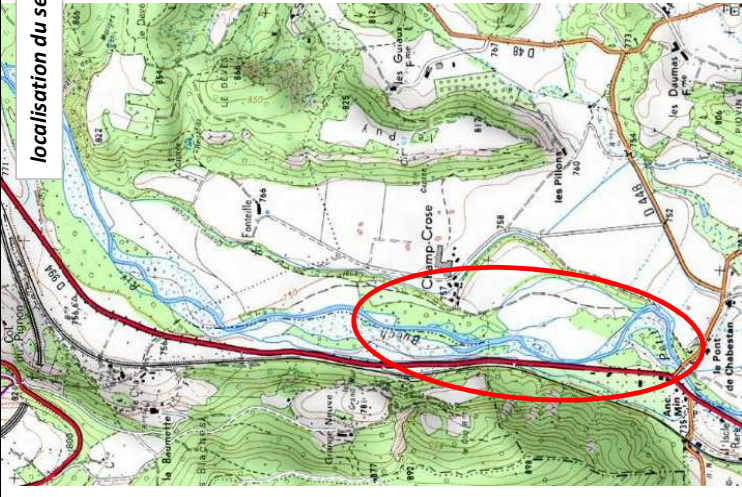
Cours d'eau : Grand Buëch

Secteur : Champ Croze

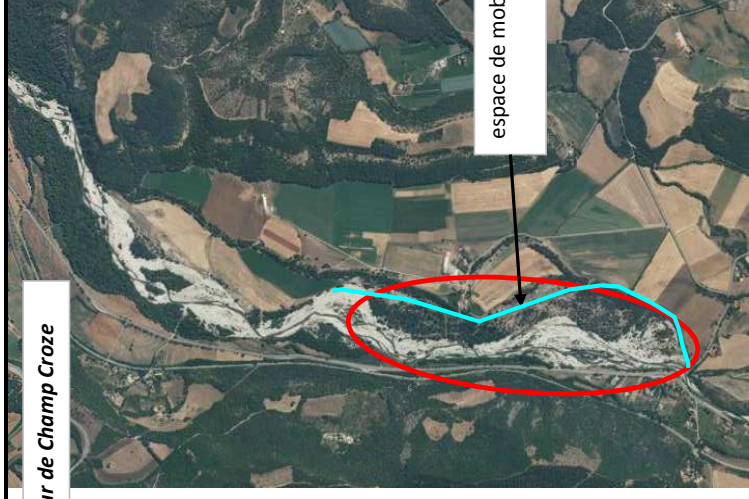
Localisation : PK 46 à 45.3

Commune : Chabestan

Priorité : 2



localisation du secteur de Champ Croze



espace de mobilité

Problématique et objectif

Sur ce secteur le développement de la ripisylve sur les atterrissements le long des berges rive gauche du Petit Buëch contraint ce dernier vers sa rive droite. Plusieurs points d'érosion de berge sont relevés sur ce linéaire affectant la RD 994 et la canalisation d'eau potable de Chabestan (captage de poteau St Luc) notamment.



vue du lit mineur contraint en rive gauche par l'atterrissement fixé par la végétation



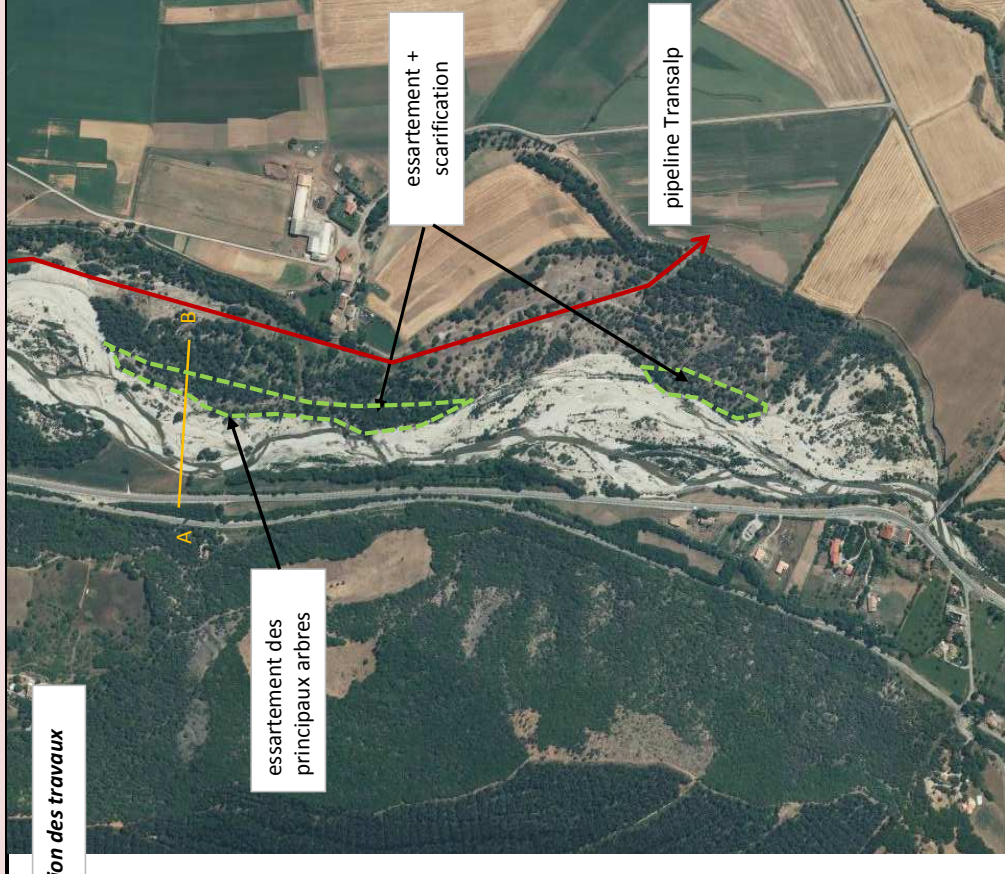
illustration des érosions de berges en rive droite à proximité de la RD 994

Descriptif de l'opération et incidences

Sur ce secteur nous limitons l'intervention à un simple essartement et scarification de deux zones en rive gauche où les atterrissements se sont développés. La végétation y est fixée. Il s'agit de faciliter la reprise de l'érosion latérale du Buëch sur ces deux atterrissements afin de soulager la rive droite. La surface à traiter (essartement + scarification) s'établit à environ 33 000 m². L'**essartement** concerne la totalité de la végétation présente. Les arbres seront abattus et les souches supprimées. La **scarification** sera effectuée en double passage (parallèlement et perpendiculairement à l'écoulement) sur une profondeur moyenne de 0.80 m.

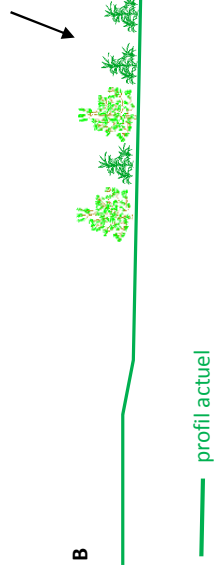
Plans et coupes types des travaux

localisation des travaux



profil schématique type d'intervention A-B

suppression végétation + griffage (ep : 0.80 m)



B

profil actuel

A

RD 994

Etudes et analyses à prévoir :

- Définition des travaux au stade AVP et PRO ;
- Dossiers réglementaires (Déclaration loi sur l'eau, Défrichement, DIG),
- Etude d'impact (procédure au cas par cas)


Propriétaire ouvrage :

Fonds riverains privés
Etat (fonds DPF)
MOA probable :
SMIGIBA

Coût estimatif :

Etudes et dossiers réglementaires : 10 000 € HT
MOE : 7 000 € HT
Travaux : 75 000 € HT

Aides financières probables : Agence de l'eau, Etat (si travaux dans DPF), FEDER,

	Plan de Gestion des alluvions du Buëch et de ses affluents Fiche action n°10 : Recentrage de lit secteurs Fontelle et Champ Croze	
Généralités		
Cours d'eau :	Grand Buëch	
Secteur :	Champ Croze/ Fontelle	
Localisation :	PK 46 à 45.3 / PK 46.9 à 46.5	
Commune :	Chabestan	
Priorité :	2	
Contraintes d'interventions		
<p>Ces travaux ne présentent pas de contraintes compte tenu d'un accès possible depuis la rive gauche. la dérivation des eaux n'est pas nécessaire. Attention à la présence de la renoué du Japon qui a été clairement identifiée sur le site</p>		
Les accès		
L'accès sera possible depuis la rive gauche		
La période d'intervention		
Ce type d'intervention est peu contraignant par les périodes autorisées pour les travaux en rivières compte tenu de la non intervention dans le cours d'eau actif.		
Les quantités du projet		
<p>Les quantités sont pour le secteur amont :</p> <ul style="list-style-type: none"> - surface à déboiser : 9000 m² - surface à scarifier : 13 000 m² - protection de berge par technique végétale : 470m <p>Les quantités sont pour le secteur amont :</p> <ul style="list-style-type: none"> - surface à déboiser : 29 000 m² - surface à scarifier : 29 000 m² 		
Bilan écologique et sédimentaire		
<p>Ces travaux se déroulent en zone NATURA 2000 (directive habitat) avec un important intérêt écologique (habitat d'intérêt communautaire, espèce protégées). Le secteur présente des Guépriers d'Europe. La présence d'écrevisse à pieds blancs est également recensée mais ne devrait pas être impactée par les travaux (hors d'eau). Le castor est potentiellement présent sur la zone et la destruction d'une partie de ripisylve entraîne la perte d'habitat pour cette espèce. Le secteur aval est concerné fait l'objet d'une MAET (plan de gestion pastorale sur 5 ha).</p> <p>Ces travaux conduiront à augmenter les surfaces actives. Le tressage du cours d'eau sera ainsi homogénéisé sur un secteur important (5 km).</p>		
Remarques		
<p>Ces travaux conduisent à engager une réflexion sur la limite du DPF actuel et futur. Celui-ci pourrait potentiellement être agrandi sur le secteur suite aux travaux.</p> <p>Le déplacement éventuel du pipe-line (approfondissement local) n'a pas été considéré dans le chiffrage estimatif.</p>		